



<http://www.ebiz-tcf.eu>

DRAFT

GUIDA DI IMPLEMENTAZIONE TRANSAZIONE "AVVISO RICEVIMENTO FASHION"

Versione: draft

Data di rilascio: 26/6/2023

Codice documento: G025

Documentazione Tecnica: <http://www.ebiz.enea.it>

Repository XML Schema: <http://www.ebiz.enea.it/moda-ml/repository/schema/draft/default.asp>

Repository guide: <http://www.ebiz.enea.it/moda-ml/repository/guide/draft/default.asp>

Nome file: G025-eBIZ-AvvisoRicevimentoFashion.pdf

0. PREMESSA

Questo documento riporta una **proposta di aggiornamento** ed estensione delle specifiche eBIZ a partire dalla versione eBIZ 2018. Sotto la denominazione di 'versione Draft' viene infatti riportato il risultato di un ampio lavoro di analisi e consultazione finalizzato a sviluppare e mantenere le specifiche eBIZ.

In particolare il contenuto di questa proposta è il risultato di diverse attività, principalmente quelle svolte nel quadro del **progetto TRICK**, finanziato dalla Commissione Europea: grant agreement 958352, call H2020-LOW-CARBON-CIRCULAR-INDUSTRIES-2020 / H2020-LCCI-2020-EASME-twostage.

I contenuti tecnici sono retrocompatibili con l'ultima versione ufficiale pubblicata, con l'esclusione dei concetti totalmente nuovi aggiunti esplicitamente per la versione che sono inseriti come evoluzione incrementale della base di conoscenza. Ogni proposta aggiuntiva rispetto a quelle specifiche costituisce una proposta, non ancora una specifica accettata, ma verrà proposta nelle apposite sedi per essere accettata nelle future versioni eBIZ.

1. DESCRIZIONE DI BUSINESS

1.1 Scopo

Questa guida ha lo scopo di illustrare alle aziende del settore tessile abbigliamento la forma standard XML del tipo documento "AVVISO RICEVIMENTO", fornendo le istruzioni per il suo impiego nel contesto di commercio elettronico, come illustrato nei diagrammi acclusi

Tutte le regole necessarie per la costruzione e la validazione del documento sono espresse mediante uno specifico schema XML, che è presentato in dettaglio nel paragrafo "Guida alla implementazione".

1.2 Generalità

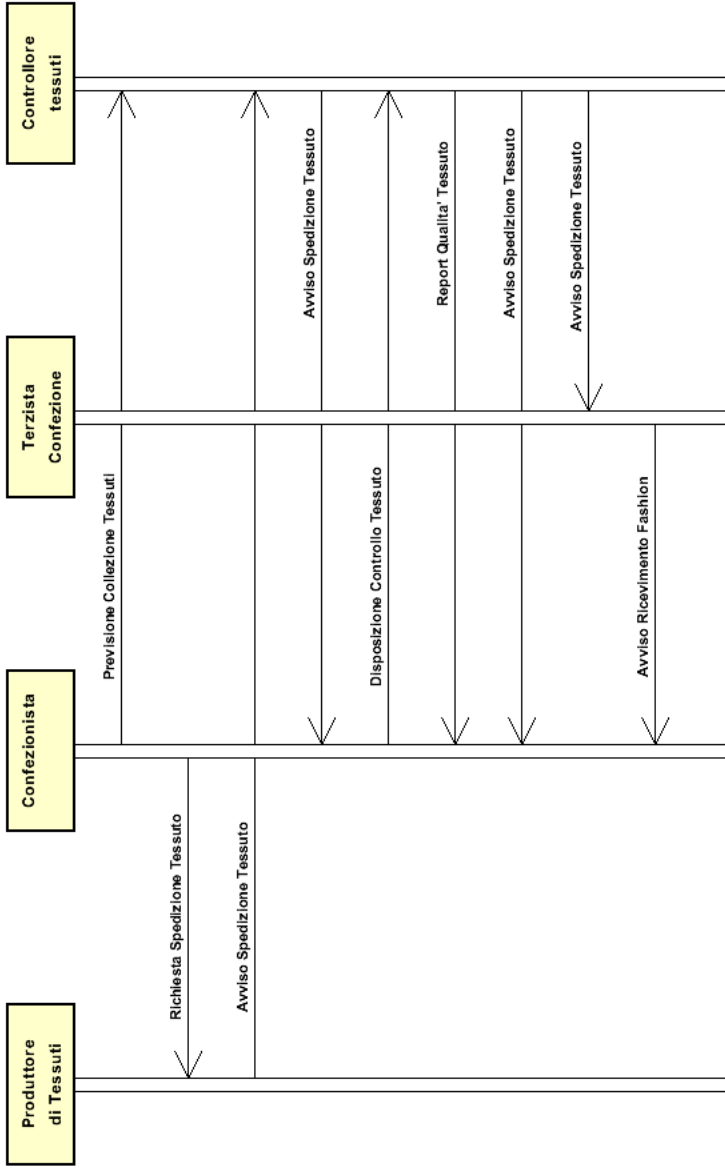
L'Avviso Ricevimento può essere usato dal Ricevente della merce (acquistata o ricevuta in conto lavoro) o per confermare il regolare ricevimento o per notificare discrepanze tra quanto dichiarato dal mittente e quanto ricevuto e accettato..

Questo documento deve sempre essere usato in associazione con il documento di Avviso spedizione (con cui è collegato tramite riferimenti incrociati obbligatori)

Si raccomanda di emettere un Avviso Ricevimento per ciascun Avviso Spedizione.

1.3. Scenario applicativo

Spedizione tessuti con certificazione di terzi



2. GUIDA ALLA IMPLEMENTAZIONE

2.1 Struttura generale del documento XML

Tutti i dati che possono essere scambiati tra le Parti con questa classe di documenti XML sono mostrati nella "Struttura del documento" (una visione semplificata dello schema) dove:

- i due numeri che seguono ciascun elemento indicano la sua "cardinalità" (numero minimo e massimo di ripetizioni ammesse); il numero minimo uguale a 0 indica un elemento opzionale, il numero minimo maggiore o uguale a 1 indica un elemento obbligatorio)
- il carattere grassetto denota gli elementi che sono "complessi semantici" ovvero aggregati di dati elementari costruiti ai fini della funzionalità e della riusabilità dell'informazione (gli elementi che sono contenuti in ogni elemento padre si individuano agevolmente per l'indentatura)
- il simbolo @ ed il carattere corsivo denotano un attributo dell'elemento che lo precede; qui la condizione d'uso (Required, Optional, ecc.) è indicata fra parentesi quadre

Struttura del documento XML

TEXRecAdvise

@msgfunction [Optional] [Default= OR]

@version [Optional] [Default= draft]

@useProfile [Optional]

| TRAheader 1-1

| | msgN 1-1

- scegli -

| | msgID 0-1

- oppure -

| | docID 0-1

| | @numberingOrg [Optional]

- fine scelta -

| | msgDate 1-1

| | @dateForm [Optional]

| refDoc 0-9

| | @docType [Required]

| | | docID 1-2

| | | @numberingOrg [Optional]

| | | docDate 0-1

| | | @dateForm [Optional]

| | | season 0-1

| | | @numberingOrg [Optional]

| | | @codeList [Optional]

| | | @listName [Optional]

| | | @listVersion [Optional]

| | | itemID 0-1

| | attachment 0-1

| | | @uid [Optional]

| | | | fileName 0-1

| | | | @numberingOrg [Optional]

| | | | binaryObject 0-1

| | | | @format [Optional]

| | | | @mime [Optional]

| | | | @encoding [Optional]

| | | | @characterSet [Optional]

| | | externalReference 0-99

| | | | uri 1-1

| | | | @isURL [Optional] [Default= true]

| | | | mimeTypeCode 0-1

| | | | formatCode 0-1

| | | | encodingCode 0-1

| | | | characterSetCode 0-1

| | | | hashFootprint 0-1

| | | | @schemeID [Optional]

| | | | @hashMethod [Required]

| | | blockChainReference 0-9

| | | | uri 1-1

```

| | | | @isURL [Optional] [Default= true]
| | | | transactionReceipt 1-9
| buyer 1-1
| @logo [Optional]
| @sender [Optional]
| | id 1-1
| | | @numberingOrg [Optional]
| | additionalIdentifier 0-9
| | | @numberingOrg [Optional]
| | | @idQualifier [Optional]
| | legalName 0-1
| | dept 0-1
| | subDept 0-1
| | person 0-1
| | | @email [Optional]
| | | @phone [Optional]
| | | @fax [Optional]
| | street 0-1
| | city 0-1
| | subCountry 0-1
| | country 0-1
| | postCode 0-1
| | geoCoordinates 0-1
| | | @um [Optional] [Default= DEGD]
| | | @geoRefSystem [Optional]
| | | | xGeoCoord 1-1
| | | | yGeoCoord 1-1
| | | | zGeoCoord 0-1
- scegli -
| subContractor 0-1
| @sender [Optional]
| | id 1-1
| | | @numberingOrg [Optional]
| | legalName 0-1
| | dept 0-1
| | subDept 0-1
| | person 0-1
| | | @email [Optional]
| | | @phone [Optional]
| | | @fax [Optional]
| | street 0-1
| | city 0-1
| | subCountry 0-1
| | country 0-1
| | postCode 0-1
| | geoCoordinates 0-1
| | | @um [Optional] [Default= DEGD]
| | | @geoRefSystem [Optional]
| | | | xGeoCoord 1-1
| | | | yGeoCoord 1-1
| | | | zGeoCoord 0-1
- oppure -
| supplier 0-1
| @logo [Optional]
| @sender [Optional]
| | id 1-1
| | | @numberingOrg [Optional]
| | additionalIdentifier 0-9
| | | @numberingOrg [Optional]
| | | @idQualifier [Optional]
| | legalName 0-1
| | dept 0-1
| | subDept 0-1
| | person 0-1
| | | @email [Optional]
| | | @phone [Optional]
| | | @fax [Optional]
| | street 0-1

```

- | city 0-1
- | subCountry 0-1
- | country 0-1
- | postCode 0-1
- | **geoCoordinates 0-1**
- | | @um [Optional] [Default= DEGD]
- | | @geoRefSystem [Optional]
- | | | xGeoCoord 1-1
- | | | yGeoCoord 1-1
- | | | zGeoCoord 0-1

- fine scelta -

- | **thirdParty 0-5**
- | | @VAT [Optional]
- | | @role [Required]
- | | @sender [Optional]
- | | | id 1-1
- | | | | @numberingOrg [Optional]
- | | | legalName 0-1
- | | | dept 0-1
- | | | subDept 0-1
- | | | person 0-1
- | | | | @email [Optional]
- | | | | @phone [Optional]
- | | | | @fax [Optional]
- | | | street 0-1
- | | | city 0-1
- | | | subCountry 0-1
- | | | country 0-1
- | | | postCode 0-1
- | | | **geoCoordinates 0-1**
- | | | | @um [Optional] [Default= DEGD]
- | | | | @geoRefSystem [Optional]
- | | | | | xGeoCoord 1-1
- | | | | | yGeoCoord 1-1
- | | | | | zGeoCoord 0-1
- | | note 0-99
- | | | @numberingOrg [Optional]
- | | | @codeList [Optional]
- | | | @noteLabel [Optional]

TRABody 1-1

- | **TRAitem 1-unbounded**
- | | lineN 1-1
- | | | @VAT [Optional]
- | | | lineID 0-1
- | | | **refDoc 1-9**
- | | | | @docType [Required]
- | | | | | docID 1-2
- | | | | | | @numberingOrg [Optional]
- | | | | | docDate 0-1
- | | | | | | @dateForm [Optional]
- | | | | | season 0-1
- | | | | | | @numberingOrg [Optional]
- | | | | | | @codeList [Optional]
- | | | | | | @listName [Optional]
- | | | | | | @listVersion [Optional]
- | | | | | itemID 0-1
- | | | | **attachment 0-1**
- | | | | | @uid [Optional]
- | | | | | | fileName 0-1
- | | | | | | | @numberingOrg [Optional]
- | | | | | | binaryObject 0-1
- | | | | | | | @format [Optional]
- | | | | | | | @mime [Optional]
- | | | | | | | @encoding [Optional]
- | | | | | | | @characterSet [Optional]
- | | | | | **externalReference 0-99**
- | | | | | | uri 1-1

2.2 Descrizione di dettaglio degli elementi del documento

Nelle tabelle seguenti vengono presentati tutti gli elementi (complessi e semplici) utilizzati in questo documento. La descrizione comprende: 1) informazioni proprie dell'elemento: tag, nome dell'elemento, breve descrizione, tipo di dato e vincoli sintattici; 2) informazioni relative all'uso dell'elemento in una particolare collocazione nel documento: xpath ed eventuali note relative a tale uso.

2.2.1 Elementi complessi (Aggregate Business Information Entities)

Sono elementi complessi gli elementi il cui contenuto è costituito da altri elementi (figli). Gli elementi complessi sono ordinati alfabeticamente.

attachment	un documento allegato. Un allegato può fare riferimento a un documento esterno o essere incluso nel documento scambiato (XPath TEXRecAdvise/TRABody/TRAitem/refDoc/attachment) 0-1 (XPath TEXRecAdvise/TRAheader/refDoc/attachment) 0-1
blockChainReference	riferimento in blockchain - tipo base: string, lunghezza max: 80, (XPath TEXRecAdvise/TRABody/TRAitem/refDoc/attachment/blockChainReference) 0-9 (XPath TEXRecAdvise/TRAheader/refDoc/attachment/blockChainReference) 0-9
buyer	dati del Cliente (parte che acquista il bene o il servizio oggetto del processo di collaborazione corrente) - tipo base: Nad, (XPath TEXRecAdvise/TRAheader/buyer) 1-1
externalReference	informazioni su un oggetto esterno al documento, ad esempio un documento memorizzato in una locazione remota (XPath TEXRecAdvise/TRABody/TRAitem/refDoc/attachment/externalReference) 0-99 (XPath TEXRecAdvise/TRAheader/refDoc/attachment/externalReference) 0-99
geoCoordinates	coordinate geografiche (XPath TEXRecAdvise/TRAheader/subContractor/geoCoordinates) 0-1 (XPath TEXRecAdvise/TRAheader/supplier/geoCoordinates) 0-1 (XPath TEXRecAdvise/TRAheader/buyer/geoCoordinates) 0-1 (XPath TEXRecAdvise/TRAheader/thirdParty/geoCoordinates) 0-1
refDoc	identificazione di un documento di riferimento ed eventualmente di un suo item (riga) (XPath TEXRecAdvise/TRAheader/refDoc) 0-9 (XPath TEXRecAdvise/TRABody/TRAitem/refDoc) 1-9
subContractor	dati del Terzista - tipo base: Nad, (XPath TEXRecAdvise/TRAheader/subContractor) 0-1 - note: <i>Deve essere indicato almeno uno tra Supplier e Subcontractor.</i>
supplier	dati del Fornitore (parte che fornisce il bene o il servizio oggetto del processo di collaborazione corrente) - tipo base: Nad, (XPath TEXRecAdvise/TRAheader/supplier) 0-1 - note: <i>Deve essere indicato almeno uno tra Supplier e Subcontractor.</i>
thirdParty	identificazione e dettagli di una Terza Parte, diversa da Mittente e Destinatario del documento - tipo base: Nad, (XPath TEXRecAdvise/TRAheader/thirdParty) 0-5
TRABody	corpo del documento AVVISO RICEVIMENTO (XPath TEXRecAdvise/TRABody) 1-1
TRAheader	testata del documento AVVISO RICEVIMENTO (XPath TEXRecAdvise/TRAheader) 1-1
TRAitem	riga del documento AVVISO RICEVIMENTO (XPath TEXRecAdvise/TRABody/TRAitem) 1-unbounded

2.2.2 Elementi semplici (Basic Business Information Entities)

Sono elementi semplici gli elementi il cui contenuto è caratterizzato da un data type e da un dominio di valori. Gli elementi semplici sono ordinati alfabeticamente.

acceptQty	quantità netta dell'articolo ricevuta e accettata dalla Parte ricevente - tipo base: decimal, min incluso: 0, cifre decimali: 2, (XPath TEXRecAdvise/TRAbody/TRItem/acceptQty) 1-1
additionalIdentifier	codice identificativo aggiuntivo della Parte in causa (Cliente, Fornitore, Destinatario merce ecc.), ad esempio per registri delle dogane o altri registri - tipo base: string, lunghezza max: 15, (XPath TEXRecAdvise/TRAheader/buyer/additionalIdentifier) 0-9 Best Practice - note: identificatori ad esempio per registri esportazioni, come MID (Manufacturer Identification Code), REX (identificatore nel registro esportatori) (XPath TEXRecAdvise/TRAheader/supplier/additionalIdentifier) 0-9 - note: identificatori ad esempio per registri esportazioni, come MID (Manufacturer Identification Code), REX (identificatore nel sistema europeo degli Esportatori registrati)
binaryObject	Oggetto binario di grandi dimensioni contenente un documento allegato. E' raccomandata la codifica 'base64Binary' - tipo base: base64Binary, (XPath TEXRecAdvise/TRAbody/TRItem/refDoc/attachment/binaryObject) 0-1 (XPath TEXRecAdvise/TRAheader/refDoc/attachment/binaryObject) 0-1
@characterSet	set di caratteri dell'oggetto binario (esempi UTF-8, UTF-16, Windows-1252, ISO-8859-7,...) - tipo base: normalizedString, (XPath TEXRecAdvise/TRAheader/refDoc/attachment/binaryObject/@characterSet) [Optional] (XPath TEXRecAdvise/TRAbody/TRItem/refDoc/attachment/binaryObject/@characterSet) [Optional]
characterSetCode	il set di caratteri del documento esterno (ad esempio UTF-8, UTF-16, Windows-1252, ISO-8859-7,...) - tipo base: normalizedString, (XPath TEXRecAdvise/TRAbody/TRItem/refDoc/attachment/externalReference/characterSetCode) 0-1 (XPath TEXRecAdvise/TRAheader/refDoc/attachment/externalReference/characterSetCode) 0-1
city	nome della città - tipo base: string, lunghezza max: 40, (XPath TEXRecAdvise/TRAheader/thirdParty/city) 0-1 (XPath TEXRecAdvise/TRAheader/buyer/city) 0-1 (XPath TEXRecAdvise/TRAheader/supplier/city) 0-1 (XPath TEXRecAdvise/TRAheader/subContractor/city) 0-1
@codeList	specifica l'indirizzo di rete (URL) dove si trova la lista di codici usati per istanziare l'elemento - tipo base: string, lunghezza max: 255, (XPath TEXRecAdvise/TRAbody/TRItem/refDoc/season/@codeList) [Optional] - nota: questo attributo dovrebbe essere usato o singolarmente o in abbinamento con "listName" e "listVersion" (XPath TEXRecAdvise/TRAheader/refDoc/season/@codeList) [Optional] - nota: questo attributo dovrebbe essere usato o singolarmente o in abbinamento con "listName" e "listVersion" (XPath TEXRecAdvise/TRAbody/TRItem/note/@codeList) [Optional] - nota: deve usarsi per esplicitare (URL) la lista dei codici usati in "noteLabel" (XPath TEXRecAdvise/TRAheader/note/@codeList) [Optional] - nota: deve usarsi per esplicitare (URL) la lista dei codici usati in "noteLabel"
country	codice della nazione - tipo base: string, tabella cod.: T10 http://www.ebiz.enea.it/moda-ml/repository/codelist/draft/gc_T10.xml (XPath TEXRecAdvise/TRAheader/subContractor/country) 0-1 (XPath TEXRecAdvise/TRAheader/buyer/country) 0-1 (XPath TEXRecAdvise/TRAheader/thirdParty/country) 0-1 (XPath TEXRecAdvise/TRAheader/supplier/country) 0-1
@dateForm	formato in cui è espressa la data - tipo base: string, tabella cod.: NT29

	http://www.ebiz.enea.it/moda-ml/repository/codelist/draft/gc_NT29.xml (XPath TEXRecAdvise/TRAbody/TRAIitem/refDoc/docDate/@dateForm) [Optional] (XPath TEXRecAdvise/TRAheader/refDoc/docDate/@dateForm) [Optional] (XPath TEXRecAdvise/TRAheader/msgDate/@dateForm) [Optional]
dept	nome o codice di una unità (Divisione, Ufficio, Stabilimento) - tipo base: string, lunghezza max: 40, (XPath TEXRecAdvise/TRAheader/thirdParty/dept) 0-1 (XPath TEXRecAdvise/TRAheader/buyer/dept) 0-1 (XPath TEXRecAdvise/TRAheader/subContractor/dept) 0-1 (XPath TEXRecAdvise/TRAheader/supplier/dept) 0-1
docDate	data di emissione del documento in oggetto, espressa in uno dei formati: AAAA-MM-GG, AAAA-MM-GG:HH-MM o AAAA-SS (cioè anno-settimana) - tipo base: string, (XPath TEXRecAdvise/TRAbody/TRAIitem/refDoc/docDate) 0-1 (XPath TEXRecAdvise/TRAheader/refDoc/docDate) 0-1
docID	numero identificativo del documento referenziato - tipo base: string, lunghezza max: 80, (XPath TEXRecAdvise/TRAheader/docID) 0-1 - note: <i>Il suo uso in elementi HEADER e' scoraggiato (usare msgID)</i> (XPath TEXRecAdvise/TRAheader/refDoc/docID) 1-2 Best Practice (XPath TEXRecAdvise/TRAbody/TRAIitem/refDoc/docID) 1-2 Best Practice
@docType	tipo del documento cui si fa riferimento - tipo base: string, tabella cod.: T21 http://www.ebiz.enea.it/moda-ml/repository/codelist/draft/gc_T21.xml (XPath TEXRecAdvise/TRAheader/refDoc/@docType) [Required] (XPath TEXRecAdvise/TRAbody/TRAIitem/refDoc/@docType) [Required]
@email	indirizzo di posta elettronica di una persona contattata - tipo base: string, lunghezza max: 250, (XPath TEXRecAdvise/TRAheader/buyer/person/@email) [Optional] (XPath TEXRecAdvise/TRAheader/supplier/person/@email) [Optional] (XPath TEXRecAdvise/TRAheader/subContractor/person/@email) [Optional] (XPath TEXRecAdvise/TRAheader/thirdParty/person/@email) [Optional]
@encoding	algoritmo di decodifica dell'oggetto binario - tipo base: normalizedString, (XPath TEXRecAdvise/TRAheader/refDoc/attachment/binaryObject/@encoding) [Optional] (XPath TEXRecAdvise/TRAbody/TRAIitem/refDoc/attachment/binaryObject/@encoding) [Optional]
encodingCode	l'algoritmo di codifica / decodifica utilizzato con l'oggetto esterno (ad esempio 'base64 Binary') - tipo base: normalizedString, (XPath TEXRecAdvise/TRAbody/TRAIitem/refDoc/attachment/externalReference/encodingCode) 0-1 (XPath TEXRecAdvise/TRAheader/refDoc/attachment/externalReference/encodingCode) 0-1
@fax	numero di fax di una persona contattata - tipo base: string, lunghezza max: 35, (XPath TEXRecAdvise/TRAheader/supplier/person/@fax) [Optional] (XPath TEXRecAdvise/TRAheader/thirdParty/person/@fax) [Optional] (XPath TEXRecAdvise/TRAheader/subContractor/person/@fax) [Optional] (XPath TEXRecAdvise/TRAheader/buyer/person/@fax) [Optional]
fileName	nome identificativo univoco del file - tipo base: string, lunghezza max: 255, (XPath TEXRecAdvise/TRAheader/refDoc/attachment/fileName) 0-1 (XPath TEXRecAdvise/TRAbody/TRAIitem/refDoc/attachment/fileName) 0-1
@format	formato del contenuto binario (esempio xml, pdf, doc,...) - tipo base: string, (XPath TEXRecAdvise/TRAbody/TRAIitem/refDoc/attachment/binaryObject/@format) [Optional] (XPath TEXRecAdvise/TRAheader/refDoc/attachment/binaryObject/@format) [Optional]
formatCode	il formato dell'oggetto esterno (esempio xml, pdf, doc,...) - tipo base: normalizedString,

	(XPath TEXRecAdvise/TRAbody/TRAIitem/refDoc/attachment/externalReference/formatCode) 0-1 (XPath TEXRecAdvise/TRAheader/refDoc/attachment/externalReference/formatCode) 0-1
@geoRefSystem	sistema di georeferenziazione adottato per le coordinate (ad esempio wgs84, con gradi decimali o minuti e secondi) - tipo base: string, (XPath TEXRecAdvise/TRAheader/thirdParty/geoCoordinates/@geoRefSystem) [Optional] (XPath TEXRecAdvise/TRAheader/subContractor/geoCoordinates/@geoRefSystem) [Optional] (XPath TEXRecAdvise/TRAheader/buyer/geoCoordinates/@geoRefSystem) [Optional] (XPath TEXRecAdvise/TRAheader/supplier/geoCoordinates/@geoRefSystem) [Optional]
hashFootprint	impronta ottenuta applicando un algoritmo di hash - tipo base: string, lunghezza max: 80, (XPath TEXRecAdvise/TRAbody/TRAIitem/refDoc/attachment/hashFootprint) 0-1 (XPath TEXRecAdvise/TRAheader/refDoc/attachment/hashFootprint) 0-1
@hashMethod	tipo algoritmo hashing utilizzato - tipo base: string, lunghezza max: 80, tabella cod.: NT333 http://www.ebiz.enea.it/moda-ml/repository/codelist/draft/gc_NT333.xml (XPath TEXRecAdvise/TRAbody/TRAIitem/refDoc/attachment/hashFootprint/@hashMethod) [Required] (XPath TEXRecAdvise/TRAheader/refDoc/attachment/hashFootprint/@hashMethod) [Required]
id	codice identificativo primario di una Parte; si consiglia di utilizzare un numero EORI (con @numberingOrg= "EO") o il formato: codice nazione (ISO 3166) + codice tributario nazionale (ad es. partita IVA) con @numberingOrg= "MF" - tipo base: string, lunghezza max: 15, (XPath TEXRecAdvise/TRAheader/thirdParty/id) 1-1 (XPath TEXRecAdvise/TRAheader/buyer/id) 1-1 (XPath TEXRecAdvise/TRAheader/supplier/id) 1-1 (XPath TEXRecAdvise/TRAheader/subContractor/id) 1-1
@idQualifier	Qualificatore che distingue l'identificativo. - tipo base: string, (XPath TEXRecAdvise/TRAheader/buyer/additionalIdentifier/@idQualifier) [Optional] - nota: questo attributo va utilizzato nel caso che numberingOrg non sia sufficiente o adeguito a indicare la natura dell'identificatore (XPath TEXRecAdvise/TRAheader/supplier/additionalIdentifier/@idQualifier) [Optional] - nota: questo attributo va utilizzato nel caso che numberingOrg non sia sufficiente o adeguito a indicare la natura dell'identificatore
@isURL	indica se l'elemento a cui si riferisce e' un URL (true) oppure no (false) - tipo base: boolean, (XPath TEXRecAdvise/TRAheader/refDoc/attachment/externalReference/uri/@isURL) [Optional] [Default= true] - nota: l'uso di URL è raccomandato (XPath TEXRecAdvise/TRAbody/TRAIitem/refDoc/attachment/externalReference/uri/@isURL) [Optional] [Default= true] - nota: l'uso di URL è raccomandato (XPath TEXRecAdvise/TRAheader/refDoc/attachment/blockChainReference/uri/@isURL) [Optional] [Default= true] - nota: l'uso di URL è raccomandato (XPath TEXRecAdvise/TRAbody/TRAIitem/refDoc/attachment/blockChainReference/uri/@isURL) [Optional] [Default= true] - nota: l'uso di URL è raccomandato
itemID	numero che contraddistingue la riga/item del documento in oggetto - tipo base: string, lunghezza max: 40, (XPath TEXRecAdvise/TRAbody/TRAIitem/refDoc/itemID) 0-1 (XPath TEXRecAdvise/TRAheader/refDoc/itemID) 0-1
legalName	ragione sociale - tipo base: string, lunghezza max: 250, (XPath TEXRecAdvise/TRAheader/thirdParty/legalName) 0-1 (XPath TEXRecAdvise/TRAheader/subContractor/legalName) 0-1 (XPath TEXRecAdvise/TRAheader/buyer/legalName) 0-1 (XPath TEXRecAdvise/TRAheader/supplier/legalName) 0-1

lineID	<p>identificatore univoco che contraddistingue la riga del documento di business; e' assegnato dal soggetto che emette il documento.</p> <p>- tipo base: string, lunghezza max: 30, (XPath TEXRecAdvise/TRABody/TRAIitem/lineID) 0-1</p>
lineN	<p>numero che contraddistingue la riga del presente messaggio (documento xml); è assegnato dal soggetto che emette il documento. Solitamente è un progressivo, ma non sempre.</p> <p>- tipo base: positiveInteger, min incluso: 1, max incluso: 9999, (XPath TEXRecAdvise/TRABody/TRAIitem/lineN) 1-1</p>
@listName	<p>il nome della lista di codici usati per istanziare l'elemento (può avere intento descrittivo, p.es. 'tecnologie di stampa', oppure non averlo, ad es. 'T264')</p> <p>- tipo base: string, lunghezza max: 40, (XPath TEXRecAdvise/TRABody/TRAIitem/refDoc/season/@listName) [Optional]</p> <p>- nota: questo attributo dovrebbe essere usato sempre in abbinamento a "numberingOrg" (XPath TEXRecAdvise/TRAheader/refDoc/season/@listName) [Optional]</p> <p>- nota: questo attributo dovrebbe essere usato sempre in abbinamento a "numberingOrg"</p>
@listVersion	<p>specifica la versione della lista di codici usati per istanziare l'elemento</p> <p>- tipo base: string, lunghezza max: 6, (XPath TEXRecAdvise/TRAheader/refDoc/season/@listVersion) [Optional]</p> <p>- nota: questo attributo dovrebbe essere usato sempre in abbinamento a "numberingOrg" e "listName" (XPath TEXRecAdvise/TRABody/TRAIitem/refDoc/season/@listVersion) [Optional]</p> <p>- nota: questo attributo dovrebbe essere usato sempre in abbinamento a "numberingOrg" e "listName"</p>
@logo	<p>logo aziendale (URL dell'immagine in formato jpg o gif). Si raccomanda che l'immagine non ecceda i 640 pixel di larghezza.</p> <p>- tipo base: string, lunghezza max: 255, (XPath TEXRecAdvise/TRAheader/buyer/@logo) [Optional] (XPath TEXRecAdvise/TRAheader/supplier/@logo) [Optional]</p>
@mime	<p>tipo mime dell'oggetto binario</p> <p>- tipo base: normalizedString, (XPath TEXRecAdvise/TRABody/TRAIitem/refDoc/attachment/binaryObject/@mime) [Optional] (XPath TEXRecAdvise/TRAheader/refDoc/attachment/binaryObject/@mime) [Optional]</p>
mimeCode	<p>tipo mime dell'oggetto esterno</p> <p>- tipo base: normalizedString, (XPath TEXRecAdvise/TRABody/TRAIitem/refDoc/attachment/externalReference/mimeCode) 0-1 Best Practice (XPath TEXRecAdvise/TRAheader/refDoc/attachment/externalReference/mimeCode) 0-1 Best Practice</p>
msgDate	<p>data di emissione del presente messaggio (documento xml), espressa in uno dei formati: AAAA-MM-GG, AAAA-MM-GG:HH-MM o AAAA-SS (cioè anno-settimana)</p> <p>- tipo base: string, (XPath TEXRecAdvise/TRAheader/msgDate) 1-1</p>
@msgfunction	<p>funzione rivestita dal presente messaggio in relazione alla sua trasmissione</p> <p>- tipo base: string, tabella cod.: NT18 http://www.ebiz.enea.it/moda-ml/repository/codelist/draft/gc_NT18.xml (XPath TEXRecAdvise/@msgfunction) [Optional] [Default= OR]</p>
msgID	<p>chiave identificativa univoca del documento di business nel sistema informativo della Parte emittente. Mantiene il medesimo valore in caso di più spedizioni del medesimo documento di business.</p> <p>- tipo base: string, lunghezza max: 35, (XPath TEXRecAdvise/TRAheader/msgID) 0-1</p>
msgN	<p>numero identificativo univoco assegnato al messaggio (documento xml) da chi lo emette. Assume valori diversi in caso di più spedizioni del medesimo documento di business.</p> <p>- tipo base: string, lunghezza max: 35, (XPath TEXRecAdvise/TRAheader/msgN) 1-1</p>

note	<p>nota in testo libero o strutturata (computer processing). Per strutturare la nota si devono usare gli attributi "noteLabel" e "codelist"</p> <p>- tipo base: string, lunghezza max: 350, (XPath TEXRecAdvise/TRAheader/note) 0-99 (XPath TEXRecAdvise/TRAbody/TRAitem/note) 0-99</p>
@noteLabel	<p>qualificatore dell'argomento di una nota</p> <p>- tipo base: string, lunghezza max: 35, (XPath TEXRecAdvise/TRAheader/note/@noteLabel) [Optional]</p> <p>- nota: <i>deve usarsi per qualificare l'argomento della nota</i> (XPath TEXRecAdvise/TRAbody/TRAitem/note/@noteLabel) [Optional]</p> <p>- nota: <i>deve usarsi per qualificare l'argomento della nota</i></p>
@numberingOrg	<p>organizzazione che ha creato la codifica o immatricolazione in oggetto</p> <p>- tipo base: string, tabella cod.: NT6 http://www.ebiz.enea.it/moda-ml/repository/codelist/draft/gc_NT6.xml (XPath TEXRecAdvise/TRAheader/thirdParty/id/@numberingOrg) [Optional] (XPath TEXRecAdvise/TRAbody/TRAitem/refDoc/season/@numberingOrg) [Optional]</p> <p>- nota: <i>questo attributo dovrebbe essere usato o singolarmente o in abbinamento con "listName" e "listVersion"</i> (XPath TEXRecAdvise/TRAbody/TRAitem/refDoc/attachment/fileName/@numberingOrg) [Optional] (XPath TEXRecAdvise/TRAbody/TRAitem/refDoc/docID/@numberingOrg) [Optional]</p> <p>- nota: <i>qui si può specificare quale numerazione è usata per identificare il documento (es.: del Cliente, del Fornitore, ..)</i> (XPath TEXRecAdvise/TRAheader/note/@numberingOrg) [Optional]</p> <p>- nota: <i>deve usarsi per esplicitare la organizzazione che creato la lista dei codici usati in "noteLabel"</i> (XPath TEXRecAdvise/TRAbody/TRAitem/note/@numberingOrg) [Optional]</p> <p>- nota: <i>deve usarsi per esplicitare la organizzazione che creato la lista dei codici usati in "noteLabel"</i> (XPath TEXRecAdvise/TRAheader/supplier/additionalIdentifier/@numberingOrg) [Optional]</p> <p>- nota: <i>qui deve specificarsi il soggetto che ha assegnato il codice</i> (XPath TEXRecAdvise/TRAheader/refDoc/season/@numberingOrg) [Optional]</p> <p>- nota: <i>questo attributo dovrebbe essere usato o singolarmente o in abbinamento con "listName" e "listVersion"</i> (XPath TEXRecAdvise/TRAheader/supplier/id/@numberingOrg) [Optional] (XPath TEXRecAdvise/TRAheader/refDoc/attachment/fileName/@numberingOrg) [Optional] (XPath TEXRecAdvise/TRAheader/subContractor/id/@numberingOrg) [Optional] (XPath TEXRecAdvise/TRAheader/buyer/id/@numberingOrg) [Optional] (XPath TEXRecAdvise/TRAheader/buyer/additionalIdentifier/@numberingOrg) [Optional]</p> <p>- nota: <i>qui deve specificarsi il soggetto che ha assegnato il codice</i> (XPath TEXRecAdvise/TRAheader/refDoc/docID/@numberingOrg) [Optional]</p> <p>- nota: <i>qui si può specificare quale numerazione è usata per identificare il documento (es.: del Cliente, del Fornitore, ..)</i> (XPath TEXRecAdvise/TRAheader/docID/@numberingOrg) [Optional]</p> <p>- nota: <i>qui si può specificare quale numerazione è usata per identificare il documento (es.: del Cliente, del Fornitore, ..)</i></p>
person	<p>nome di una persona (ad esempio persona di riferimento all'interno di una organizzazione)</p> <p>- tipo base: string, lunghezza max: 40, (XPath TEXRecAdvise/TRAheader/supplier/person) 0-1 (XPath TEXRecAdvise/TRAheader/subContractor/person) 0-1 (XPath TEXRecAdvise/TRAheader/buyer/person) 0-1 (XPath TEXRecAdvise/TRAheader/thirdParty/person) 0-1</p>
@phone	<p>numero di telefono di una persona contattata</p> <p>- tipo base: string, lunghezza max: 35, (XPath TEXRecAdvise/TRAheader/supplier/person/@phone) [Optional] (XPath TEXRecAdvise/TRAheader/thirdParty/person/@phone) [Optional] (XPath TEXRecAdvise/TRAheader/buyer/person/@phone) [Optional] (XPath TEXRecAdvise/TRAheader/subContractor/person/@phone) [Optional]</p>
postCode	<p>codice postale</p> <p>- tipo base: string, lunghezza max: 10, (XPath TEXRecAdvise/TRAheader/subContractor/postCode) 0-1 (XPath TEXRecAdvise/TRAheader/supplier/postCode) 0-1 (XPath TEXRecAdvise/TRAheader/buyer/postCode) 0-1 (XPath TEXRecAdvise/TRAheader/thirdParty/postCode) 0-1</p>

qty	<p>quantità netta dell'articolo o dell'oggetto correlato, qualificata dalla funzione del documento e dal contesto</p> <p>- tipo base: decimal, min incluso: 0, cifre decimali: 2, (XPath TEXRecAdvise/TRABody/TRAIitem/qty) 1-2 Best Practice</p> <p>- note: <i>qui è la quantità specificata nel documento/riga del mittente sopra referenziato (refDoc)</i></p>
qtyVariance	<p>differenza tra due quantità qualificate dal contesto (esempio: consegnata vs. ordinata; spedita vs. ricevuta ecc...)</p> <p>- tipo base: decimal, cifre decimali: 2, (XPath TEXRecAdvise/TRABody/TRAIitem/qtyVariance) 0-9</p> <p>- note: <i>indica anche le ragioni della differenza tra quantità dichiarata dalla Parte mittente (Avviso Spedizione) e quantità ricevuta e accettata dalla Parte ricevente</i></p>
@role	<p>qualificatore del ruolo della Terza Parte</p> <p>- tipo base: string, tabella cod.: NT2 http://www.ebiz.enea.it/moda-ml/repository/codelist/draft/gc_NT2.xml (XPath TEXRecAdvise/TRAheader/thirdParty/@role) [Required]</p>
@schemeID	<p>identificatore di uno schema di identificazione</p> <p>- tipo base: string, (XPath TEXRecAdvise/TRAheader/refDoc/attachment/hashFootprint/@schemeID) [Optional]</p> <p>- nota: <i>specificare per quale sistema questa impronta hash potrebbe essere utilizzata come identificatore (ad esempio sistema HDFS..)</i> (XPath TEXRecAdvise/TRABody/TRAIitem/refDoc/attachment/hashFootprint/@schemeID) [Optional]</p> <p>- nota: <i>specificare per quale sistema questa impronta hash potrebbe essere utilizzata come identificatore (ad esempio sistema HDFS..)</i></p>
season	<p>stagione di vendita, composta da: stagione (1 crt) + anno (4 crt) - stagione: P/E=1 A/I=2 P=3-E=4 A=5 I=6; per più di quattro stagioni usare sequenza alfabetica: 1a stagione=A 2a stagione=B etc.etc.</p> <p>- tipo base: string, lunghezza max: 15, (XPath TEXRecAdvise/TRABody/TRAIitem/refDoc/season) 0-1</p> <p>- note: <i>qui indica la stagione a cui appartiene il documento in oggetto</i> (XPath TEXRecAdvise/TRAheader/refDoc/season) 0-1</p> <p>- note: <i>qui indica la stagione a cui appartiene il documento in oggetto</i></p>
@sender	<p>qualificatore che distingue la Parte che spedisce il documento</p> <p>- tipo base: boolean, (XPath TEXRecAdvise/TRAheader/subContractor/@sender) [Optional]</p> <p>- nota: <i>L'uso di questo attributo è obbligatorio quando si vuole usare lo STYLESHEET</i> (XPath TEXRecAdvise/TRAheader/supplier/@sender) [Optional]</p> <p>- nota: <i>L'uso di questo attributo è obbligatorio quando si vuole usare lo STYLESHEET</i> (XPath TEXRecAdvise/TRAheader/buyer/@sender) [Optional]</p> <p>- nota: <i>L'uso di questo attributo è obbligatorio quando si vuole usare lo STYLESHEET</i> (XPath TEXRecAdvise/TRAheader/thirdParty/@sender) [Optional]</p> <p>- nota: <i>L'uso di questo attributo è obbligatorio quando si vuole usare lo STYLESHEET</i></p>
street	<p>via e numero civico di una locazione</p> <p>- tipo base: string, lunghezza max: 80, (XPath TEXRecAdvise/TRAheader/supplier/street) 0-1 (XPath TEXRecAdvise/TRAheader/thirdParty/street) 0-1 (XPath TEXRecAdvise/TRAheader/buyer/street) 0-1 (XPath TEXRecAdvise/TRAheader/subContractor/street) 0-1</p>
subCountry	<p>sigla o codice della provincia (sub-country)</p> <p>- tipo base: string, lunghezza max: 9, (XPath TEXRecAdvise/TRAheader/thirdParty/subCountry) 0-1 (XPath TEXRecAdvise/TRAheader/buyer/subCountry) 0-1 (XPath TEXRecAdvise/TRAheader/subContractor/subCountry) 0-1 (XPath TEXRecAdvise/TRAheader/supplier/subCountry) 0-1</p>
subDept	<p>nome o codice di una unità (Divisione, Ufficio, Stabilimento)</p> <p>- tipo base: string, lunghezza max: 40, (XPath TEXRecAdvise/TRAheader/buyer/subDept) 0-1 (XPath TEXRecAdvise/TRAheader/subContractor/subDept) 0-1 (XPath TEXRecAdvise/TRAheader/supplier/subDept) 0-1 (XPath TEXRecAdvise/TRAheader/thirdParty/subDept) 0-1</p>
transactionReceipt	<p>ricevuta di transazione in blockchain</p> <p>- tipo base: string, lunghezza max: 80, (XPath TEXRecAdvise/TRAheader/refDoc/attachment/</p>

	<p>blockChainReference/transactionReceipt) 1-9 (XPath TEXRecAdvise/TRABody/TRAIitem/refDoc/attachment/ blockChainReference/transactionReceipt) 1-9</p>
@uid	<p>identificatore elemento, univoco all'interno del documento xml - tipo base: string, (XPath TEXRecAdvise/TRAheader/refDoc/attachment/@uid) [Optional] (XPath TEXRecAdvise/TRABody/TRAIitem/refDoc/attachment/@uid) [Optional]</p>
@um	<p>unità di misura fisica - tipo base: string, tabella cod.: NT7 http://www.ebiz.enea.it/moda-ml/repository/codelist/draft/gc_NT7.xml (XPath TEXRecAdvise/TRABody/TRAIitem/qtyVariance/@um) [Optional] (XPath TEXRecAdvise/TRAheader/thirdParty/geoCoordinates/@um) [Optional] [Default= DEGD] - nota: <i>se non indicata si assumono GRADI decimali</i> (XPath TEXRecAdvise/TRABody/TRAIitem/acceptQty/@um) [Required] (XPath TEXRecAdvise/TRAheader/subContractor/geoCoordinates/@um) [Optional] [Default= DEGD] - nota: <i>se non indicata si assumono GRADI decimali</i> (XPath TEXRecAdvise/TRAheader/buyer/geoCoordinates/@um) [Optional] [Default= DEGD] - nota: <i>se non indicata si assumono GRADI decimali</i> (XPath TEXRecAdvise/TRAheader/supplier/geoCoordinates/@um) [Optional] [Default= DEGD] - nota: <i>se non indicata si assumono GRADI decimali</i> (XPath TEXRecAdvise/TRABody/TRAIitem/qty/@um) [Required]</p>
uri	<p>URI (Uniform Resource Identifier) che identifica l'oggetto esterno come una risorsa Internet - tipo base: normalizedString, (XPath TEXRecAdvise/TRAheader/refDoc/attachment/ externalReference/uri) 1-1 (XPath TEXRecAdvise/TRABody/TRAIitem/refDoc/attachment/ blockChainReference/uri) 1-1 - note: <i>referimento alla blockchain utilizzata (p.es. url https://etherscan.io/ di ethereum)</i> (XPath TEXRecAdvise/TRABody/TRAIitem/refDoc/attachment/ externalReference/uri) 1-1 (XPath TEXRecAdvise/TRAheader/refDoc/attachment/ blockChainReference/uri) 1-1 - note: <i>referimento alla blockchain utilizzata (p.es. url https://etherscan.io/ di ethereum)</i></p>
@useProfile	<p>profilo uso al quale il presente documento è conforme nel caso sia stato definito tra le parti. Preferibile sia un URI con nome aziende o eventualmente un URL con link al profilo. - tipo base: string, (XPath TEXRecAdvise/@useProfile) [Optional]</p>
@varReason	<p>motivazione della differenza tra le due quantità specificate nel contesto - tipo base: string, tabella cod.: T46 http://www.ebiz.enea.it/moda-ml/repository/codelist/draft/gc_T46.xml (XPath TEXRecAdvise/TRABody/TRAIitem/qtyVariance/@varReason) [Optional]</p>
@VAT	<p>aliquota o causale IVA (DEPRECATO, usare dtScheme) - tipo base: string, tabella cod.: NT16 http://www.ebiz.enea.it/moda-ml/repository/codelist/draft/gc_NT16.xml (XPath TEXRecAdvise/TRABody/TRAIitem/lineN/@VAT) [Optional] - nota: <i>Uso deprecato, preferire dtScheme quando previsto.</i> (XPath TEXRecAdvise/TRAheader/thirdParty/@VAT) [Optional]</p>
@version	<p>Versione del dizionario da cui è creata l'istanza - tipo base: string, tabella cod.: NT100 http://www.ebiz.enea.it/moda-ml/repository/codelist/draft/gc_NT100.xml (XPath TEXRecAdvise/@version) [Optional] [Default= draft]</p>
xGeoCoord	<p>coordinata geografica x, corrispondente a latitudine - tipo base: decimal, (XPath TEXRecAdvise/TRAheader/subContractor/geoCoordinates/xGeoCoord) 1-1 (XPath TEXRecAdvise/TRAheader/buyer/geoCoordinates/xGeoCoord) 1-1 (XPath TEXRecAdvise/TRAheader/thirdParty/geoCoordinates/xGeoCoord) 1-1 (XPath TEXRecAdvise/TRAheader/supplier/geoCoordinates/xGeoCoord) 1-1</p>
yGeoCoord	<p>coordinata geografica y, corrispondente a longitudine - tipo base: decimal,</p>

	<p>(XPath TEXRecAdvise/TRAheader/buyer/geoCoordinates/yGeoCoord) 1-1 (XPath TEXRecAdvise/TRAheader/supplier/geoCoordinates/yGeoCoord) 1-1 (XPath TEXRecAdvise/TRAheader/thirdParty/geoCoordinates/yGeoCoord) 1-1 (XPath TEXRecAdvise/TRAheader/subContractor/geoCoordinates/yGeoCoord) 1-1</p>
zGeoCoord	<p>coordinata geografica z, corrispondente ad altitudine - tipo base: decimal, (XPath TEXRecAdvise/TRAheader/thirdParty/geoCoordinates/zGeoCoord) 0-1 - note: <i>altitudine puo' essere omessa</i> (XPath TEXRecAdvise/TRAheader/buyer/geoCoordinates/zGeoCoord) 0-1 - note: <i>altitudine puo' essere omessa</i> (XPath TEXRecAdvise/TRAheader/subContractor/geoCoordinates/zGeoCoord) 0-1 - note: <i>altitudine puo' essere omessa</i> (XPath TEXRecAdvise/TRAheader/supplier/geoCoordinates/zGeoCoord) 0-1 - note: <i>altitudine puo' essere omessa</i></p>

2.3 Best practice suggerite

TEXRecAdvise/TRAheader/buyer/additionalIdentifier (codice identificativo aggiuntivo della Parte in causa (Cliente, Fornitore, Destinatario merce ecc..), ad esempio per registri delle dogane o altri registri)

ITALIA: la PEC del destinatario della fattura SDI per le imprese può essere indicata in questo elemento (specificare attributo idQualifier='PEC'); analogamente il codice identificativo SDI (idQualifier='SDI')

TEXRecAdvise/TRAheader/refDoc/docID (numero identificativo del documento referenziato)

con numberingOrg va indicato chi ha assegnato l'identificatore al documento (è possibile indicarne due -p.es. cliente e fornitore- con due elementi docID dotati di numberingOrg differente)

TEXRecAdvise/TRAbody/TRAitem/refDoc/docID (numero identificativo del documento referenziato)

con numberingOrg va indicato chi ha assegnato l'identificatore al documento (è possibile indicarne due -p.es. cliente e fornitore- con due elementi docID dotati di numberingOrg differente)

**TEXRecAdvise/TRAbody/TRAitem/refDoc/attachment/
externalReference/mimeCode (tipo mime dell'oggetto esterno)**

Utilizzare codifica IANA <http://www.iana.org/assignments/media-types/media-types.xml>

**TEXRecAdvise/TRAheader/refDoc/attachment/
externalReference/mimeCode (tipo mime dell'oggetto esterno)**

Utilizzare codifica IANA <http://www.iana.org/assignments/media-types/media-types.xml>

TEXRecAdvise/TRAbody/TRAitem/qty (quantità netta dell'articolo o dell'oggetto correlato, qualificata dalla funzione del documento e dal contesto)

questo elemento può avere due istanze solo nel caso di diversa unità di misura

2.4 Tabelle di codifica utilizzate

Elenco delle tabelle di enumerazione utilizzate nel documento XML. Tutte le tabelle e i relativi codici sono presenti all'indirizzo: <http://www.ebiz.enea.it/eBIZ/imple/eBIZTCU-draft.asp?lingua=it&pag=6>

NT100 - Versione eBIZ TCFUpstream

NT16 - aliquota o causale IVA

NT18 - funzione messaggio

NT2 - qualificatore terzparte

NT29 - formato data

NT333 - tipo algoritmo hashing

NT6 - ente codificatore

NT7 - unità di misura

T10 - ISO3166 - Nazione

T21 - tipo documento

T46 - ragione variazione quantità

(le tabelle più rilevanti sono presentate anche negli annessi successivi)

RICONOSCIMENTO



Questa azione fa parte del progetto TRICK, che ha ricevuto finanziamenti dal programma Horizon 2020 contratto No. 958352 dell'Unione europea.

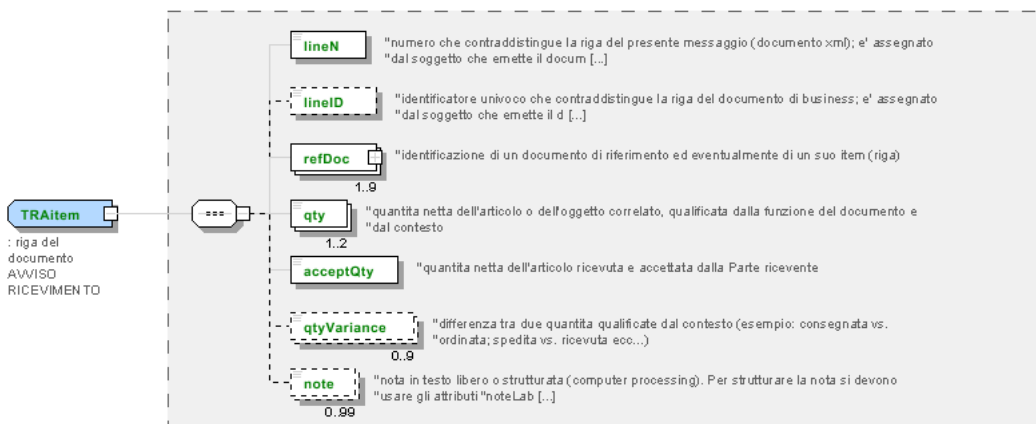
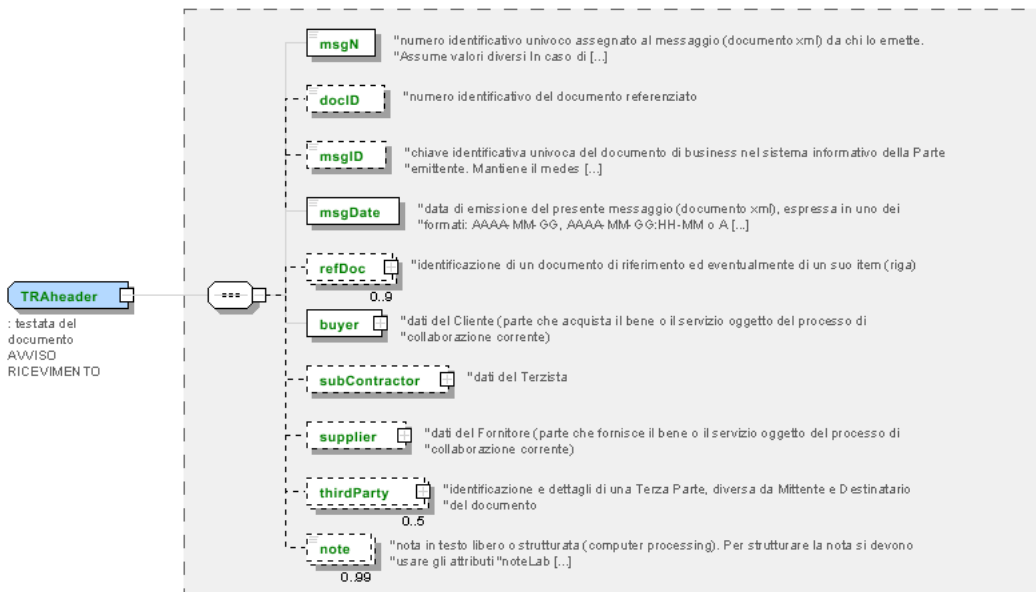
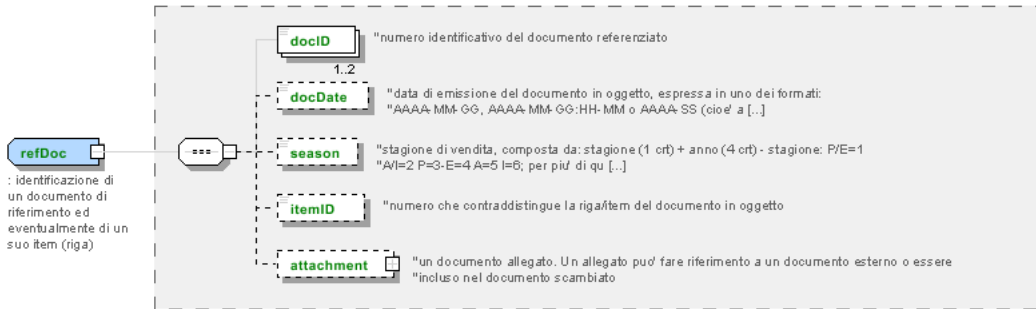
AVVERTENZA

Il contenuto di questo documento rappresenta solo il punto di vista degli autori ed è di loro esclusiva responsabilità; non si può ritenere che rifletta le opinioni della Commissione europea o qualsiasi altro organismo dell'Unione europea.

La Commissione europea non si assume alcuna responsabilità per l'uso che può essere fatto delle informazioni in esso contenute.

Allegato A

Immagine rappresentative della struttura dei principali elementi complessi.



Allegato B

NT100 - Versione eBIZ TCFUpstream

versione dizionario

Agenzia: eBIZ

Tabella decodifica: NT100

File lista codici (Generic code): http://www.ebiz.enea.it/moda-ml/repository/codelist/draft/gc_NT100.xml

Codice	Descrizione	Note di adozione	Data di inserimento
2013-1	v2013-1		01/07/2013
2018-1	v2018-1		04/11/2018
draft	draft		08/09/2017

NT16 - aliquota o causale IVA

aliquota o causale IVA (DEPRECATO, usare dtScheme)

Tabella decodifica: NT16

File lista codici (Generic code): http://www.ebiz.enea.it/moda-ml/repository/codelist/draft/gc_NT16.xml

NT18 - funzione messaggio

funzione rivestita dal presente messaggio in relazione alla sua trasmissione

Agenzia: eBIZ

Tabella decodifica: NT18

File lista codici (Generic code): http://www.ebiz.enea.it/moda-ml/repository/codelist/draft/gc_NT18.xml

Codice	Descrizione	Note di adozione	Data di inserimento
CA	cancellazione documento presente		01/07/2013
CP	copia		
OR	originale		
RC	ritrasmissione correzione dati errati		
RT	ritrasmissione		

NT2 - qualificatore terzaparte

qualificatore del ruolo della Terza Parte

Agenzia: eBIZ

Tabella decodifica: NT2

File lista codici (Generic code): http://www.ebiz.enea.it/moda-ml/repository/codelist/draft/gc_NT2.xml

Codice	Descrizione	Note di adozione	Data di inserimento
AG	Agente		
AU	Auditor		08/04/2019
BU	Acquirente		13/06/2022
CE	Autorita' certificatrice		08/04/2019
CM	Committente		13/06/2022
CO	Collaudatore		
CU	Autorita' doganale		13/06/2022
DC	Destinatario Conferma		
DF	Destinatario Fattura		
DI	Destinatario per conoscenza (CC)		28/10/2014
DM	Destinatario Merce		
DP	Indirizzo consegna merce		
EX	Esperto		13/06/2022
IM	Importatore		
OR	Originatore (cliente finale)		10/09/2014
SC	Terzista		10/04/2019
SM	Gestore servizio/ePlatform		08/04/2019
SP	Spedizioniere		
SU	Fornitore		13/06/2022
TL	Laboratorio di analisi o test		13/06/2022
TX	Autorita' fiscale		

NT29 - formato data

formato in cui è espressa la data

Agenzia: eBIZ

Tabella decodifica: NT29

File lista codici (Generic code): http://www.ebiz.enea.it/moda-ml/repository/codelist/draft/gc_NT29.xml

Codice	Descrizione	Note di adozione	Data di inserimento
D	AAAA-MM-GG		
M	AAAA-MM-GG:HH-MM (data e orario)		
S	AAAA-MM-GG:HH-MM-SS (data e orario con secondi)		13/06/2022
W	AAAA-SS (anno-settimana)		

NT333 - tipo algoritmo hashing

tipo algoritmo hashing

Tabella decodifica: NT333

File lista codici (Generic code): http://www.ebiz.enea.it/moda-ml/repository/codelist/draft/gc_NT333.xml

Codice	Descrizione	Note di adozione	Data di inserimento
ADLER32	ADLER32		26/05/2023
HMAC	HMAC		26/05/2023
MD2	MD2		26/05/2023
MD4	MD4		26/05/2023
MD5	MD5		26/05/2023
MDC-2	MDC-2		26/05/2023
PANAMA	PANAMA		26/05/2023
RIPEMD-160	RIPEMD-160		26/05/2023
SHA-1	SHA-1		26/05/2023
SHA-2 256	SHA-2 256		26/05/2023
SHA-2 384	SHA-2 384		26/05/2023
SHA-2 512	SHA-2 512		26/05/2023
TIGER	TIGER		26/05/2023

NT6 - ente codificatore

organizzazione che ha creato e detiene il registro della codifica o immatricolazione a cui ci si riferisce

Agenzia: eBIZ

Tabella decodifica: NT6

File lista codici (Generic code): http://www.ebiz.enea.it/moda-ml/repository/codelist/draft/gc_NT6.xml

Codice	Descrizione	Note di adozione	Data di inserimento
CBR	Registro nazionale degli spedizionieri doganali		12/06/2023
CL	cliente		
CO	collaudo tessile		
DU	Registro D-U-N-S (Data Universal Numbering System)		04/05/2023
EB	eBIZ	replaces 'ML'	18/03/2019
EN	GS1 (gia' EAN-International)		
EO	Register of EORI (Economic Operators Registration and Identification number)		04/03/2023
ES	e-Stockflow	DEPRECATED	
FO	fornitore		

GS	GS1		01/07/2013
MF	autorità tributaria nazionale (es. registro codici IVA)		
ML	Moda-ML	DEPRECATED	
PL	Piattaforma applicativa		13/06/2022
REX	Sistema degli Esportatori Registrati (REX)		19/05/2023
SP	Service Provider		
SU	Enterprise Identification Number UID	Only switzerland	04/03/2023

NT7 - unità di misura

unità di misura fisica, è sottoinsieme della tabella di codifiche delle unità di misura Unit of Measure Code - UN/ECE REC 20 prodotto dalla United Nations Economic Commission for Europe (UN/ECE)

Agenzia: eBIZ / UN/ECE

Tabella decodifica: NT7

File lista codici (Generic code): http://www.ebiz.enea.it/moda-ml/repository/codelist/draft/gc_NT7.xml

Altro link: <http://docs.oasis-open.org/ubl/os-UBL-2.1/cl/gc/default/UnitOfMeasureCode-2.1.gc#>

Codice	Descrizione	Note di adozione	Data di inserimento
CMK	centimetro quadro		20/12/2017
CMQ	centimetro cubo		20/12/2017
CMT	centimetro		
CNE	centiNewton		
CO2TON	tonnellate di CO2		10/09/2014
COUPLES	paia		
DAY	giorno		22/08/2022
DEGD	gradi decimali		04/07/2022
DEGMS	grado con minuti e secondi		01/07/2022
DMQ	decimetro cubo		
E37	pixel		11/04/2018
GRM	grammo		
HUR	ora		
INH	pollice		
KGM	kilogrammo		
KMT	kilometro		
KWH	kilowattora		10/09/2014
LBR	libbra		
MCG	microgrammo		23/08/2022
MG	milligrammo		23/08/2022
MIN	minuto		

MMK	millimetro quadro		20/12/2017
MONTH	mese		22/08/2022
MSEC	millisecondo (unità di tempo)		22/08/2022
MTK	metro quadro		20/12/2017
MTQ	metro cubo		
MTR	metro		
NMB	number		
ONZ	oncia		
P1	percentuale		
PPM	parti per milione		
PZ	pezzo o pezza		
RPM	giri per metro		
SEC	secondo (unità di tempo)		22/08/2022
YEAR	anno		22/08/2022
YRD	yarda		

T10 - ISO3166 - Nazione

codice della nazione

Agenzia: ISO

Tabella decodifica: T10

File lista codici (Generic code): http://www.ebiz.enea.it/moda-ml/repository/codelist/draft/gc_T10.xml

Tabella non stampata: sono presenti 240 elementi, oltre il massimo previsto di 99 elementi.

T21 - tipo documento

tipo del documento cui si fa riferimento

Agenzia: eBIZ

Tabella decodifica: T21

File lista codici (Generic code): http://www.ebiz.enea.it/moda-ml/repository/codelist/draft/gc_T21.xml

Codice	Descrizione	Note di adozione	Data di inserimento
BIL	Polizza di carico		07/03/2023
BOR	Ordine aperto		01/02/2018
CAT	Listino - scheda tecnica		
CEO	Certificato di origine		13/04/2018
CER	Certificato		13/04/2018
CMR	Lettera di Vettura Internazionale CMR		07/03/2023

COC	Cartella colore		
CRN	Nota di credito		08/09/2017
CTO	Disposizione controllo		01/07/2013
CTR	Contratto o capitolato		
CXF	File CxF3		01/07/2013
DAD	Disposizione rammendo		
DDT	Documento di trasporto		
DEA	Avviso spedizione		
DER	Richiesta spedizione		
DR	Richiesta documento		02/12/2014
EAD	Documento di accompagnamento all'esportazione (DAE)	adopted by European customs	12/05/2023
ECMR	Lettera di Vettura Internazionale CMR elettronica		07/03/2023
ECUS	EXPORT Dichiarazione doganale		07/03/2023
FOR	Previsione		02/12/2014
GSO	Offerta stock abbigliamento		
GSX	Modifica offerta stock abbigliamento		
ICUS	IMPORT Dichiarazione doganale		07/03/2023
INV	Fattura		
KCC	Disposizione Maglieria-Confezione		02/12/2014
KCI	Inventario Capi in Lavorazione		02/12/2014
LCA	Studio LCA		28/08/2022
LCAD	Dataset di studio LCA		28/08/2022
M2M	Ordine su misura		02/12/2014
MAS	Carta modello		
MCI	Istruzioni visual merchandising		13/04/2018
OCH	Modifica ordine		
OFF	Offerta		
ORD	Ordine acquisto		
ORP	Risposta ordine		
OSR	Richiesta avanzamento ordine		
OSS	Stato offerta		02/12/2014
OST	Avanzamento ordine		
OUR	ns. riferimento		
PCO	Certificato di origine preferenziale		07/03/2023
PEF	Studio PEF		28/08/2022
PEFD	Dataset di studio PEF		28/08/2022
PEFP	Profilo ambientale PEF		07/03/2023
QR	Report Qualita		02/12/2014

RAI	Inventario Materia Prima in Lavorazione		02/12/2014
RDC	Disposizione tintura materia prima		
RDH	Modifica disposizione tintura materia prima		
RDR	Risposta disposizione tintura materia prima		
REA	Avviso ricevimento		
REQ	Richiesta di Offerta		
RET	Ritorno merce		02/12/2014
RSC	Disposizione di filatura		
RSH	Modifica disposizione filatura		
RSR	Risposta disposizione filatura		
SAD	Documento Amministrativo Unico (DAU)	adopted by European customs	12/05/2023
SCL	Scheda lavorazione		
SDE	Autodichiarazione		07/03/2023
SDS	SDS - Scheda dati di sicurezza		07/03/2023
SLCA	Studio S-LCA		07/03/2023
SLCAD	Documentazione di studio S-LCA		07/03/2023
TFC	Disposizione tintura-finissaggio tessuto		
TFX	Modifica Disposizione Tintura-Finissaggio Tessuto		02/12/2014
TPC	Disposizione stampa tessuto		
TPX	Modifica Disposizione Stampa Tessuto		02/12/2014
TWI	Inventario tessuto in lavorazione		
VMI	istruzioni visual merchandising		01/02/2018
WAC	Disposizione orditura		
WAYB	Lettera di vettura		07/03/2023
WEC	Disposizione tessitura		
YDC	Disposizione tintura filato		
YDH	Modifica disposizione tintura filato		
YDR	Risposta disposizione tintura filato		
YTC	Disposizione ritorcitura		
YWI	Inventario filato in lavorazione		

T46 - ragione variazione quantità

motivazione della differenza tra le due quantità specificate nel contesto

Agenzia: eBIZ

Tabella decodifica: T46

File lista codici (Generic code): http://www.ebiz.enea.it/moda-ml/repository/codelist/draft/gc_T46.xml

Codice	Descrizione	Note di adozione	Data di inserimento
DAM	ricevuta danneggiata		
DIF	articolo diverso		
NAC	non accettabile per qualita' o conformita'		
NRC	non ricevuta		