



<http://www.ebiz-tcf.eu>

DRAFT

Estratto di GUIDA DI IMPLEMENTAZIONE
TRANSAZIONE "RISULTATO FINALE DEL SERVIZIO"

Versione: draft

Data di rilascio: 13/9/2022

Codice documento: TRC009e

Documentazione Tecnica: <http://www.ebiz.enea.it>

Repository XML Schema: <http://www.ebiz.enea.it/moda-ml/repository/schema/draft/default.asp>

Repository guide: <http://www.ebiz.enea.it/moda-ml/repository/guide/draft/default.asp>

Nome file: TRC009-eBIZ-RisultatoFinaleDelServizio.pdf

0. PREMESSA

Questo documento riporta una **proposta di aggiornamento** ed estensione delle specifiche eBIZ a partire dalla versione eBIZ 2018. Sotto la denominazione di 'versione Draft' viene infatti riportato il risultato di un ampio lavoro di analisi e consultazione finalizzato a sviluppare e mantenere le specifiche eBIZ.

In particolare il contenuto di questa proposta è il risultato di diverse attività, principalmente quelle svolte nel quadro del **progetto TRICK** finanziato dalla Commissione Europea.

I contenuti tecnici sono retrocompatibili con l'ultima versione ufficiale pubblicata, con l'esclusione dei concetti totalmente nuovi aggiunti esplicitamente per la versione che sono inseriti come evoluzione incrementale della base di conoscenza. Ogni proposta aggiuntiva rispetto a quelle specifiche costituisce una proposta, non ancora una specifica accettata, ma verrà proposta nelle apposite sedi per essere accettata nelle future versioni eBIZ.

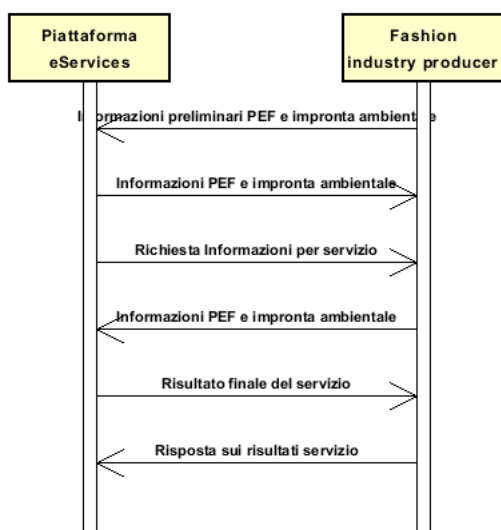
1. DESCRIZIONE DI BUSINESS

1.1 Scopo

Questa guida ha lo scopo di illustrare la forma standard XML del tipo documento originato dalla attività di un servizio, fornendo le istruzioni per il suo impiego nel contesto di un SISTEMA DI TRASPARENZA che coinvolga Produttori Fashion, loro clienti, terze parti ed eventualmente autorità doganali, piattaforme di eBusiness ed eCommerce. Tutte le regole necessarie per la costruzione e la validazione del documento sono espresse mediante uno specifico schema XML, che è presentato in dettaglio nel paragrafo "Guida alla implementazione".

1.2. Scenario applicativo

S3.1 Esecuzione del servizio valutazione PEF e impatto ambientale



2. GUIDA ALLA IMPLEMENTAZIONE

2.1 Struttura generale del documento XML

Tutti i dati che possono essere scambiati tra le Parti con questa classe di documenti XML sono mostrati nella "Struttura del documento" (una visione semplificata dello schema) dove:

- i due numeri che seguono ciascun elemento indicano la sua "cardinalità" (numero minimo e massimo di ripetizioni ammesse); il numero minimo uguale a 0 indica un elemento opzionale, il numero minimo maggiore o uguale a 1 indica un elemento obbligatorio)
- il carattere grassetto denota gli elementi che sono "complessi semantici" ovvero aggregati di dati elementari costruiti ai fini della funzionalità e della riusabilità dell'informazione (gli elementi che sono contenuti in ogni elemento padre si individuano agevolmente per l'indentatura)
- il simbolo @ ed il carattere corsivo denotano un attributo dell'elemento che lo precede; qui la condizione d'uso (Required, Optional, ecc.) è indicata fra parentesi quadre

Struttura del documento XML

SRVFinalResponse

@version [Optional] [Default= 2018-1]

@useProfile [Optional]

```
| SRVheader 1-1  
| | msgID 0-1  
| | msgDate 0-1  
| | @dateForm [Optional]  
| | senderParty 1-1  
| | @role [Optional]  
| | @sender [Optional]  
| | | id 1-1  
| | | @numberingOrg [Optional]  
| | | legalName 0-1  
| | | dept 0-1  
| | | subDept 0-1  
| | | person 0-1  
| | | @email [Optional]  
| | | @phone [Optional]  
| | | @fax [Optional]  
| | | street 0-1  
| | | city 0-1  
| | | subCountry 0-1  
| | | country 0-1  
| | | postCode 0-1  
| | | geoCoordinates 0-1  
| | | @um [Optional] [Default= DEGD]  
| | | @geoReferenceSystem [Optional]  
| | | | xGeoCoord 1-1  
| | | | yGeoCoord 1-1  
| | | | zGeoCoord 0-0  
| | receiverParty 1-1  
| | @role [Optional]  
| | @sender [Optional]  
| | | id 1-1  
| | | @numberingOrg [Optional]  
| | | legalName 0-1  
| | | dept 0-1  
| | | subDept 0-1  
| | | person 0-1  
| | | @email [Optional]  
| | | @phone [Optional]  
| | | @fax [Optional]  
| | | street 0-1  
| | | city 0-1  
| | | subCountry 0-1  
| | | country 0-1  
| | | postCode 0-1
```

- | | | **geoCoordinates 0-1**
- | | | | @um [Optional] [Default= DEGD]
- | | | | @geoReferenceSystem [Optional]
- | | | | | xGeoCoord 1-1
- | | | | | yGeoCoord 1-1
- | | | | | zGeoCoord 0-0
- | | | **platformServiceRef 1-1**
- | | | | platformService 1-1
- | | | | | @schemeID [Optional]
- | | | | | serviceTicketIdentifierID 0-1
- | | | | | serviceRequestedAction 1-1

- | **finalReport 0-9**
- | | @docStatusCode [Optional]
- | | | docID 1-1
- | | | | @numberingOrg [Optional]
- | | | | title 0-unbounded
- | | | | | @ln [Optional]
- | | | | | description 0-unbounded
- | | | | | @ln [Optional]
- | | | | | validityStart 0-1
- | | | | | @dateForm [Optional]
- | | | | | validityEnd 0-1
- | | | | | @dateForm [Optional]

- | | | **issuerParty 1-9**
- | | | | id 0-1
- | | | | | @numberingOrg [Optional]
- | | | | | legalName 0-1
- | | | | | dept 0-1
- | | | | | subDept 0-1
- | | | | | person 0-1
- | | | | | | @email [Optional]
- | | | | | | @phone [Optional]
- | | | | | | @fax [Optional]
- | | | | | | street 0-1
- | | | | | | city 0-1
- | | | | | | subCountry 0-1
- | | | | | | country 0-1
- | | | | | | postCode 0-1
- | | | | | **geoCoordinates 0-1**
- | | | | | | @um [Optional] [Default= DEGD]
- | | | | | | @geoReferenceSystem [Optional]
- | | | | | | | xGeoCoord 1-1
- | | | | | | | yGeoCoord 1-1
- | | | | | | | zGeoCoord 0-0
- | | | | | issuerAccreditationInfo 0-1

- | | | **signatureInformation 0-9**
- | | | | signatureTypeCode 1-1
- | | | | | **signatoryParty 0-unbounded**
- | | | | | | id 0-1
- | | | | | | | @numberingOrg [Optional]
- | | | | | | | legalName 0-1
- | | | | | | | dept 0-1
- | | | | | | | subDept 0-1
- | | | | | | | person 0-1
- | | | | | | | | @email [Optional]
- | | | | | | | | @phone [Optional]
- | | | | | | | | @fax [Optional]
- | | | | | | | | street 0-1
- | | | | | | | | city 0-1
- | | | | | | | | subCountry 0-1
- | | | | | | | | country 0-1
- | | | | | | | | postCode 0-1
- | | | | | | | **geoCoordinates 0-1**
- | | | | | | | | @um [Optional] [Default= DEGD]
- | | | | | | | | @geoReferenceSystem [Optional]
- | | | | | | | | | xGeoCoord 1-1
- | | | | | | | | | yGeoCoord 1-1

```

| | | | zGeoCoord 0-0
| | attachment 0-1
| | @uid [Optional]
| | | fileName 0-1
| | | | @numberingOrg [Optional]
| | | | binaryObject 0-1
| | | | @format [Optional]
| | | | @mime [Optional]
| | | | @encoding [Optional]
| | | | @characterSet [Optional]
| | | externalReference 0-99
| | | | uri 1-1
| | | | | @isURL [Optional] [Default= true]
| | | | | mimeTypeCode 0-1
| | | | | formatCode 0-1
| | | | | encodingCode 0-1
| | | | | characterSetCode 0-1
| | | note 0-99
| | | | @numberingOrg [Optional]
| | | | @codeList [Optional]
| | | | @noteLabel [Optional]
|
| note 0-9
| | @numberingOrg [Optional]
| | @codeList [Optional]
| | @noteLabel [Optional]

```

2.2 Descrizione di dettaglio degli elementi del documento

Nelle tabelle seguenti vengono presentati tutti gli elementi (complessi e semplici) utilizzati in questo documento. La descrizione comprende: 1) informazioni proprie dell'elemento: tag, nome dell'elemento, breve descrizione, tipo di dato e vincoli sintattici; 2) informazioni relative all'uso dell'elemento in una particolare collocazione nel documento: xpath ed eventuali note relative a tale uso.

2.2.1 Elementi complessi (Aggregate Business Information Entities)

Sono elementi complessi gli elementi il cui contenuto è costituito da altri elementi (figli). Gli elementi complessi sono ordinati alfabeticamente.

attachment	un documento allegato. Un allegato può fare riferimento a un documento esterno o essere incluso nel documento scambiato
externalReference	informazioni su un oggetto esterno al documento, ad esempio un documento memorizzato in una locazione remota
finalReport	relazione finale del servizio e proposte di ulteriori azioni - tipo base: ,
geoCoordinates	coordinate geografiche
issuerParty	Dati del soggetto che ha emesso il documento. - tipo base: Nad,
platformServiceRef	istruzioni e riferimenti sul servizio - tipo base: string,
receiverParty	Dati del soggetto che riceve il documento. - tipo base: Nad,
senderParty	Dati del soggetto che invia il documento. - tipo base: Nad,
signatoryParty	Dati del soggetto che ha firmato il documento. - tipo base: Nad,
signatureInformation	informazioni sulla firma del documento
SRVheader	testata dei documenti di supporto a Servizi di piattaforma

2.2.2 Elementi semplici (Basic Business Information Entities)

Sono elementi semplici gli elementi il cui contenuto è caratterizzato da un data type e da un dominio di valori. Gli elementi semplici sono ordinati alfabeticamente.

binaryObject	Oggetto binario di grandi dimensioni contenente un documento allegato. E' raccomandata la codifica 'base64Binary' - tipo base: base64Binary,
@characterSet	set di caratteri dell'oggetto binario (esempi UTF-8, UTF-16, Windows-1252, ISO-8859-7,..) - tipo base: normalizedString,
characterSetCode	il set di caratteri del documento esterno (ad esempio UTF-8, UTF-16, Windows-1252, ISO-8859-7,..) - tipo base: normalizedString,
city	nome della città - tipo base: string, lunghezza max: 40,
@codeList	specifica l'indirizzo di rete (URL) dove si trova la lista di codici usati per istanziare l'elemento - tipo base: string, lunghezza max: 255,

country	codice della nazione - tipo base: string, tabella cod.: T10 http://www.ebiz.enea.it/moda-ml/repository/codelist/draft/gc_T10.xml
@dateForm	formato in cui è espressa la data - tipo base: string, tabella cod.: NT29 http://www.ebiz.enea.it/moda-ml/repository/codelist/draft/gc_NT29.xml
dept	nome o codice di una unità (Divisione, Ufficio, Stabilimento) - tipo base: string, lunghezza max: 40,
description	descrizione in testo libero. Il contenuto dell'elemento deve essere unico, eventualmente e tradotto e ripetuto in più lingue (quindi ogni istanza ha lingua differente). - tipo base: string, lunghezza max: 250,
docID	numero identificativo del documento referenziato - tipo base: string, lunghezza max: 80,
@docStatusCode	stato attuale del documento - tipo base: decimal, tabella cod.: NT313 http://www.ebiz.enea.it/moda-ml/repository/codelist/draft/gc_NT313.xml
@email	indirizzo di posta elettronica di una persona contattata - tipo base: string, lunghezza max: 250,
@encoding	algoritmo di decodifica dell'oggetto binario - tipo base: normalizedString,
encodingCode	l'algoritmo di codifica / decodifica utilizzato con l'oggetto esterno (ad esempio 'base64 Binary') - tipo base: normalizedString,
@fax	numero di fax di una persona contattata - tipo base: string, lunghezza max: 35,
fileName	nome identificativo univoco del file - tipo base: string, lunghezza max: 255,
@format	formato del contenuto binario (esempio xml, pdf, doc,...) - tipo base: string,
formatCode	il formato dell'oggetto esterno (esempio xml, pdf, doc,...) - tipo base: normalizedString,
@geoReferenceSystem	sistema di georeferenziazione adottato per le coordinate (ad esempio wgs84, con gradi decimali o minuti e secondi) - tipo base: string,
id	codice identificativo primario della Parte in causa (Cliente, Fornitore, Destinatario merc e ecc.), si raccomanda il formato: codice nazione (ISO 3166) + partita IVA (11crt), con il qualificatore "numberingOrg"= MF - tipo base: string, lunghezza max: 15,
issuerAccreditationInfo	informazioni di accreditamento dell'emittente del documento - tipo base: string,
@isURL	indica se l'elemento a cui si riferisce e' un URL (true) oppure no (false) - tipo base: boolean,
legalName	ragione sociale - tipo base: string, lunghezza max: 250,
@ln	Codice lingua. - tipo base: string, tabella cod.: NT60 http://www.ebiz.enea.it/moda-ml/repository/codelist/draft/gc_NT60.xml
@mime	tipo mime dell'oggetto binario - tipo base: normalizedString,
mimeCode	tipo mime dell'oggetto esterno - tipo base: normalizedString,
msgDate	data di emissione del presente messaggio (documento xml), espressa in uno dei form

	ati: AAAA-MM-GG, AAAA-MM-GG:HH-MM o AAAA-SS (cioè anno-settimana) - tipo base: string,
msgID	chiave identificativa univoca del documento di business nel sistema informativo della Parte emittente. Mantiene il medesimo valore In caso di più spedizioni del medesimo documento di business. - tipo base: string, lunghezza max: 35,
note	nota in testo libero o strutturata (computer processing). Per strutturare la nota si devono usare gli attributi "noteLabel" e "codelist" - tipo base: string, lunghezza max: 350,
@noteLabel	qualificatore dell'argomento di una nota - tipo base: string, lunghezza max: 35,
@numberingOrg	organizzazione che ha creato la codifica o immatricolazione in oggetto - tipo base: string, tabella cod.: NT6 http://www.ebiz.enea.it/moda-ml/repository/codelist/draft/gc_NT6.xml
person	nome di una persona (ad esempio persona di riferimento all'interno di una organizzazione) - tipo base: string, lunghezza max: 40,
@phone	numero di telefono di una persona contattata - tipo base: string, lunghezza max: 35,
platformService	servizio disponibile - tipo base: string, tabella cod.: TRK01 http://www.ebiz.enea.it/moda-ml/repository/codelist/draft/gc_TRK01.xml
postCode	codice postale - tipo base: string, lunghezza max: 10,
@role	qualificatore del ruolo della Terza Parte - tipo base: string, tabella cod.: NT2 http://www.ebiz.enea.it/moda-ml/repository/codelist/draft/gc_NT2.xml
@schemeID	identificatore di uno schema di identificazione - tipo base: string,
@sender	qualificatore che distingue la Parte che spedisce il documento - tipo base: boolean,
serviceRequestedAction	azione richiesta al servizio - tipo base: string, tabella cod.: TRK02 http://www.ebiz.enea.it/moda-ml/repository/codelist/draft/gc_TRK02.xml
serviceTicketIdentifierID	identificatore del ticket relativo al servizio - tipo base: string,
signatureTypeCode	indicatore della esistenza e del tipo di firma presente - tipo base: string,
street	via e numero civico di una locazione - tipo base: string, lunghezza max: 80,
subCountry	sigla o codice della provincia (sub-country) - tipo base: string, lunghezza max: 9,
subDept	nome o codice di una unità (Divisione, Ufficio, Stabilimento) - tipo base: string, lunghezza max: 40,
title	titolo di un documento - tipo base: string,
@uid	identificatore elemento, univoco all'interno del documento xml - tipo base: string,
@um	unità di misura fisica - tipo base: string, tabella cod.: NT7 http://www.ebiz.enea.it/moda-ml/repository/codelist/draft/gc_NT7.xml
uri	URI (Uniform Resource Identifier) che identifica l'oggetto esterno come una risorsa Int

	ernet - tipo base: normalizedString,
@useProfile	profilo uso al quale il presente documento è conforme nel caso sia stato definito tra le parti. Preferibile sia un URI con nome aziende o eventualmente un URL con link al profilo. - tipo base: string,
validityEnd	data di fine della validità, espressa in uno dei formati: AAAA-MM-GG, AAAA-MM-GG:HH-MM o AAAA-SS (cioè anno-settimana) - tipo base: string,
validityStart	data di inizio della validità, espressa in uno dei formati: AAAA-MM-GG, AAAA-MM-GG:HH-MM o AAAA-SS (cioè anno-settimana) - tipo base: string,
@version	Versione del dizionario da cui è creata l'istanza - tipo base: string, tabella cod.: NT100 http://www.ebiz.enea.it/moda-ml/repository/codelist/draft/gc_NT100.xml
xGeoCoord	coordinata geografica x, corrispondente a latitudine - tipo base: decimal,
yGeoCoord	coordinata geografica y, corrispondente a longitudine - tipo base: decimal,
zGeoCoord	coordinata geografica z, corrispondente ad altitudine - tipo base: decimal,

2.3 Best practice suggerite

SRVFinalResponse/finalReport/attachment/

externalReference/mimeCode (tipo mime dell'oggetto esterno)

Utilizzare codifica IANA <http://www.iana.org/assignments/media-types/media-types.xml>

2.4 Tabelle di codifica utilizzate

Elenco delle tabelle di enumerazione utilizzate nel documento XML. Tutte le tabelle e i relativi codici sono presenti all'indirizzo: <http://www.ebiz.enea.it/eBIZ/imple/eBIZTCU-draft.asp?lingua=it&pag=6>

NT100 - Versione eBIZ TCFUpstream
NT2 - qualificatore terzparte
NT29 - formato data
NT313 - stato del documento
NT6 - ente codificatore
NT60 - lingua, codifiche da ISO 639-1 (sottoinsieme)
NT7 - unità di misura
T10 - ISO3166 - Nazione
TRK01 - lista dei servizi disponibili
TRK02 - lista funzioni dei servizi

RICONOSCIMENTO



Questa azione fa parte del progetto TRICK, che ha ricevuto finanziamenti dal programma Horizon 2020 contratto No. 958352 dell'Unione europea.

AVVERTENZA

Il contenuto di questo documento rappresenta solo il punto di vista degli autori ed è di loro esclusiva responsabilità; non si può ritenere che rifletta le opinioni della Commissione europea o qualsiasi altro organismo dell'Unione europea.

La Commissione europea e l'Agenzia non si assumono alcuna responsabilità per l'uso che può essere fatto delle informazioni in esso contenute.

Allegato A

Immagini rappresentative della struttura dei principali elementi complessi.

